

T.C
CANİK KAYMAKAMLIĞI
BAŞALAN CUMHURİYET ORTAOKULU VE
BAŞALAN CUMHURİYET İMAM HATİP
ORTAOKULU
2024-2028 STRATEJİK PLANI



”Küçük hanımlar, küçük beyler!
Sizler hepiniz geleceğin bir gülü,
yıldızı ve ikbal ışığıdır. Memleketi
asıl ışığa boğacak olan sizsiniz.
Kendinizin ne kadar önemli, değerli
olduğunuzu düşünerek ona göre
çalışınız. Sizlerden çok şey
bekliyoruz.”

M. KEMAL ATATÜRK

19 Mayıs 1919, Samsun

İSTİKLALMARŞI

Korkma, sönmez bu şafaklarda yüzen al sancak;
Sönmeden yurdumun üstünde tüten en son ocak.
O benim milletimin yıldızıdır; parlayacak;
O benimdir, o benim milletimindir ancak.

Çatma, kurban olayım, çehreni ey nazlı hilal!
Kahraman ırkıma bir gül! Ne bu şiddet, bu celal?
Sana olmaz dökülen kanlarımız sonra helal...
Hakkıdır Hakk'a tapan milletimin istiklal!

Ben ezelden beridir hür yaşadım, hür yaşarım.
Hangi çılgın bana zincir vuracakmış? Şaşarım!
Kükremiş sel gibiyim, bendimi çiğner, aşarım.
Yırtarım dağları, enginlere sığmam taşarım.

Garbin afakını sarmışsa çelik zırhlı duvar,
Benim iman dolu göğsüm gibi serhaddim var.
Ulusun, korkma! Nasıl böyle bir imanı boğar,
"Medeniyet!" dediğin tek dişi kalmış canavar?

Arkadaş! Yurduma alçaktan uğratma sakın,
Siper et gövdeni, dursun bu hayasızca akın.
Doğacaktır sana ve dettiği günler Hakk'ın...
Kim bilir, belki yarın, belki yarından da yakın.

Bastığın yerleri "toprak!" diyerek geçme, tanı:
Düşün altındaki binlerce kefensiz yatanı.
Sen şehit oğlusun, incitme, yazıktır atanı:
Verme, dünyaları alsan da, bu cennet vatanı.

Kim bu cennet vatanın uğruna olmaz ki feda?
Şüheda fışkıracak toprağı sıksan, şüheda!
Canı, cananı bütün varımı alsın da Hüda,
Elmesin tek vatanımdan beni dünyada cüda.

Ruhumun senden, İlahi, şudur ancak emeli:
Değmesin mabedimin göğsüne namahrem eli.
Bu ezanlar ezanlar-ki şahadetleri dinin temeli
Ebedi yurdumun üstünde benim inlemeli.

O zaman vعد ile bin secde eder-varsa-başım,
Her cerihamdan, İlahi, boşanıp kanlı yaşım,
Fıkrın ruh-ı mücerred gibi yerden na'sım;
O zaman yükselerek arşa değer belki başım.

Dalgaları sen de şafaklar gibi ey şanlı hilal!
Olsun artık dökülen kanlarımın hepsi helal!
Ebediyen sana yok, ırkıma yok izmihlal:
Hakkıdır, hür yaşamış bayrağımın hürriyet;
Hakkıdır, Hakk'a tapan, milletimin istiklal!

Mehmet AKİ ERSOY

Öğretmenler:
Yeni Nesil Sizin
Eseriniz Olacaktır.

K. Ö. Ö. Ö.

GENÇLİĞE HİTABE

Ey Türk gençliği! Birinci vazifen, Türk istikbalini, Türk cumhuriyetini, İlelebet, müdafaa ve müdafaa etmektir.

Mevcutiyetinin ve istikbalinin yegane temeli budur. Bu temel, senin, en kıymetli hazinendir. İstikbalde dahi, seni, bu hazineden, mahrum etmek isteyenler, dahi ve harici, bedbaharın olacaktır. Bir gün, istiklal ve cumhuriyeti müdafaa mecburiyetine düşersen, vazifeye atılmak için, içinde bulunacağın vaziyetin imkanı ve şartlarını düşünmeyeceksin! Bu imkan ve şartlar, çok namussat bir mahiyette tezahür edebilir. İstiklal ve cumhuriyetine kastedecek düşmanlar, bütün dünyada emsali görülmemiş bir galibiyeti mümessil olabilirler. Cöretin ve hile ile azca vatani, bütün kabeleri zaft edilmiş, bütün tersanelerine girilmiş, bütün orduları dağılmış ve memleketin her köşesi bittilî işgal edilmiş olabilir. Bütün bu şartlardan daha elim ve daha vahim olmak üzere, memleketin dahilinde, iktidara sahip olanlar gaflet ve dalalet ve hatta ihyazet içinde bulunabilirler. Hatta bu iktidara sahip şahsi menfaatlerini, milletimizin siyasi emellerine tevhit edebilirler. Millet, fakir u zaruret içinde harap ve harap düşmüş olabilir.

Ey Türk istikbalinin evladlı işte, bu ahval ve şartlar içinde dahi, vazifen; Türk istiklal ve cumhuriyetini kurtarmaktır! Müdafaa, olduğun kudret, damarlarındaki asil kanda; mevcuttur!

K. Ö. Ö. Ö.

Sunuş



BAŞALAN CUMHURİYET ORTAOKULU



BAŞALAN CUMHURİYET İMAM HATİP ORTAOKULU

Adres:Başalan Mah./Canik



Yaşam, bir bütün olarak eğitim süreçlerinin en genel ifadesidir aslında. Bilerek, bilmeyerek insan yaşarken birçok şeyi öğrenir. Bilgiye ulaşmanın en kestirme yolu, bilgiyi faydaya dönüştürmenin doğru yolu ve bilgiyi bir hedefe yöneltmenin ya da hedefe yönelik bilgiye ulaşmanın en doğru adresi okuldur. Okul, bilginin kaynağıdır. Okul bilginin uzmanları tarafından ihtiyacı olanlara, ihtiyacı olduğu kadar ve bilimsel yöntemlerle öğretildiği yerdir. Okul aynı zamanda öğrencisini bilgiyle buluştururken onun o bilgiyi doğru kullanabilmesi; kendisi, ailesi, ülkesi ve tüm insanlık adına faydalı olabilmek için kullanmayı öğrendiği yerdir. Bu temel bakışın ardından, yaşadığımız bu çağda bilgiye ulaşma yollarının çok kolaylaştığı, bilimsel gelişmelerin baş döndürücü hızla yaşandığı, teknolojinin hayallerimizi bile zorladığı ve insan teknoloji ilişkisinin sorgulanacak seviyelere ulaştığı; daha önemlisi küçülen ve hammaddeleri azalan bir dünyada ülkelerin tüm zamanlardan çok daha acımasız rekabetlere girdiği; evrensel ahlaki değerleri bile çıkarları uğruna aşındırdıkları günümüzde bizim okulla sınırlandırdığımız bu eğitim öğretim sürecini hem milli değerlerini benimsemiş hem evrensel insani değerlere saygılı öğrenciler yetiştirmek hem de bunların yanı sıra bu rekabetçi dünyada birey olarak kendisini, en önemlisi ülkesini var edebilmesi için stratejik amaçların, hedeflerin arkasından planlanmış zaman dilimleri ile yürünmek gerektiğini bir an bile unutmadan yola çıktık.

Biz Başalan Cumhuriyet O.O/İ.H.O olarak 2024-2028 yılları arasını kapsayan bu stratejik planımızda yukarıda altını çizdiğimiz yaklaşımımıza uyumlu bir yol izledik. Bu stratejik plan eğitimi

amatör bir ruhla ancak profesyonel yöntem, teknik ve enstrümanlarla iyi planlanmış bir sürece dönüştürmek üzere hazırlandı. Planın hazırlanmasında emeği geçen “Strateji Yönetim Ekibi” ne ve uygulanmasında emeği geçecek, katkı sağlayacak olan Milli Eğitim Bakanlığının kademeli olarak tüm birimlerine, Okul Aile Birliği Yönetim Kuruluna, öğretmenlerimize, öğrencilerimize ve velilerimize teşekkürü bir borç bilirim.

Fırat Serhat ÇAĞIRAN
Okul Müdürü

İçindekiler

SUNUŞ.....	3
GİRİŞ VE PLAN HAZIRLIK SÜRECİ.....	6
1.DURUM ANALİZİ.....	7
1.1. KURUMSAL TARİHÇE.....	7
1.2. UYGULANMAKTA OLAN STRATEJİK PLANIN DEĞERLENDİRİLMESİ.....	8
1.3. MEVZUAT ANALİZİ	11
1.4. ÜST POLİTİKA BELGELERİ ANALİZİ	12
1.5. PROGRAM VE ALT PROGRAM ANALİZİ.....	13
1.6. FAALİYET ALANLARI ÜRÜN VE HİZMETLERİN BELİRLENMESİ	13
1.7. PAYDAŞ ANALİZİ	13
1.8. KURULUŞ İÇİ ANALİZ	15
1.9. PESTLE ANALİZİ	19
1.10. GZFT ANALİZİ	20
1.11. TESPİTLER VE İHTİYAÇLARIN BELİRLENMESİ	21
2.MİSYON, VİZYON, TEMEL DEĞERLER	22
2.1.MİSYONUMUZ.....	22
2.2.VİZYONUMUZ.....	22
2.3.TEMEL DEĞERLERİMİZ	23
3.GELECEĞE BAKIŞ	23
3.1.AMAÇ, HEDEF VE STRATEJİLER	23
3.2.PERFORMANS GÖSTERGELERİ	26
4.MALİYETLENDİRME	33
5.İZLEME VE DEĞERLENDİRME	34
5.1. 2024 – 2028 STRATEJİK PLANI İZLEME VE DEĞERLENDİRME MODELİ	34
5.2. İZLEME VE DEĞERLENDİRME SÜRECİNİN İŞLEYİŞİ	35
EKLER	36

GİRİŞ ve PLAN HAZIRLIK SÜRECİ

2024-2028 dönemi stratejik plan hazırlanması süreci Üst Kurul ve Stratejik Plan Ekibinin oluşturulması ile başlamıştır. Ekip tarafından oluşturulan çalışma takvimi kapsamında ilk aşamada durum analizi çalışmaları yapılmış ve durum analizi aşamasında paydaşlarımızın plan sürecine aktif katılımını sağlamak üzere paydaş anketi, toplantı ve görüşmeler yapılmıştır.

Durum analizinin ardından geleceğe yönelim bölümüne geçilerek okulumuzun amaç, hedef, gösterge ve eylemleri belirlenmiştir. Çalışmaları yürüten ekip ve kurul bilgileri altta verilmiştir.

STRATEJİK PLAN ÜST KURULU

Üst Kurul Bilgileri		Ekip Bilgileri	
Adı Soyadı	Unvanı	Adı Soyadı	Unvanı
Fırat Serhat ÇAĞIRAN	Müdür	Atilla KURUN	Müdür
Fatih GÜNAYDIN	Müdür Yard.	Nur SOYLU ÇAKMAK	Öğretmen
Eda AYGÜL	Öğretmen	Hasan GÜLER	Öğretmen
Gonca KARACA	Öğretmen	Gönül GÜLERYÜZ	Öğretmen
Şefaat KAPLAN	Öğretmen	Emine UZUN	Öğretmen
Ali TEKEL	Okul-Aile Bir. Baş	Hikmet OÇAR	Veli

1.DURUM ANALİZİ

1.1. Kurumsal Tarihçe



Başalan Cumhuriyet Ortaokulu ve Başalan Cumhuriyet İmam Hatip Ortaokulu; Samsun'un Canik ilçesine bağlı bir mahalle olan Başalan'da

konuslu kurumlardır. Samsun Merkez'in güneyinde ve Merkeze 30 km uzaklıktadır.

Okulumuz ilk olarak "Başalan Cumhuriyet Ortaokulu" adıyla, eğitim öğretime 1990 yılında tek katlı, 6 derslikli ve sobalı olarak hizmete sunulmuştur. Adı Başalan Ortaokulu iken 8 yıllık zorunlu eğitim ile adı Başalan Cumhuriyet İlköğretim Okulu olmuştur.

Taşınmalı eğitimin başlaması ile okulumuz taşıma merkezi olmuştur. Dersliklerin ihtiyacı karşılamaması üzerine 2000 yılında okul binasının üzerine ikinci kat inşa edilmiştir. Ancak binanın yine ihtiyaca cevap verememesi üzerine 2001 yılında okul bahçesine barakalar yapılmıştır.

4+4+4 sistemi ile 5. sınıf öğrencilerinin de taşıma kapsamına alınması okulumuz öğrenci sayısında ciddi artışa neden olmuş ve okulumuzun fiziki kapasitesi yetersiz kalmıştır. Bunun üzerine bahçede bulunan barakalar 2014 yılının başında yıkılarak 8 derslikli 2 katlı yeni bir binanın yapımına başlanmış ve 2014 yılı sonlarında yeni bina tamamlanarak 27 Aralık 2014 tarihinde eğitim öğretime hazır hale getirilmiştir. Yeni bina mevcut durumda Başalan Cumhuriyet İlkokulu olarak kullanılmaktadır.

2015-2016 Eğitim öğretim yılında Başalan Cumhuriyet Ortaokulu bünyesinde 1. katında 5. sınıflarda 2 şube ile Başalan Cumhuriyet İmam Hatip Ortaokulu eğitim öğretime başlamıştır. Bu tarihten itibaren kurumun birinci katı Başalan Cumhuriyet İmam Hatip Ortaokulu, ikinci katı Başalan Cumhuriyet Ortaokulu olarak hizmet vermiştir.

2021-2022 Eğitim öğretim yılı ikinci döneminde okul binası deprem güçlendirmesi işlemine tabi tutulmuştur. Bu süreçte kurumlar Başalan Cumhuriyet İlkokuluna tahsis edilen binada hizmet vermiştir.

1.2. Uygulanmakta Olan Stratejik Planın Değerlendirilmesi

2019-2023 stratejik planının birinci teması "Eğitim Öğretim ve Öğretime Erişim" olarak belirlenmiştir. Temaya ilişkin performans göstergeleri süreç içerisinde tablodaki gibi hedeflenmiştir.

No	PERFORMANS GÖSTERGESİ	Mevcut		HEDEF			
		2018	2019	2020	2021	2022	2023
PG.1.1.a	Kayıt bölgesindeki öğrencilerden okula kayıt yaptıranların oranı (%)	80	82	85	87	88	90
PG.1.1.b	Okula yeni başlayan öğrencilerden oryantasyon eğitimine katılanların oranı (%)	90	93	95	96	97	100
PG.1.1.c	Bir eğitim ve öğretim döneminde 20 gün ve üzeri devamsızlık yapan öğrenci oranı (%)	20	18	15	13	11	8
PG.1.1.d	Okulun özel eğitime ihtiyaç duyan bireylerin kullanımına uygunluğu (0-1)	0	0	1	1	1	1

İlgili tema değerlendirildiğinde genel olarak hedeflere ulaşıldığı anlaşılmaktadır. Burada birinci, üçüncü ve dördüncü göstergelerin hedeflenen rakamlarına ulaşılmıştır. İkinci hedef olan oryantasyon eğitime katılım ise %100'e ulaşamamaktadır. Bunun temel nedeni ise kırsal bölgelerde tarımsal faaliyetlerin oryantasyon eğitiminin yapılacağı eylül ayının ilk haftalarında devam ediyor olmasıdır. Süreçte oryantasyon eğitime öğrencilerin gelmeleri sağlanmış ama %100 seviyesine ulaşamamıştır.

İkinci tema olan "Eğitim öğretimde kalitenin artırılması" başlığına dönük performans göstergeleri ve bu göstergelere dönük hedefler aşağıdaki şekilde belirlenmiştir.

No	PERFORMANS GÖSTERGESİ	Mevcut		HEDEF			
		2018	2019	2020	2021	2022	2023
PG.2.1.a	Üst kuruma yerleşen öğrenci oranı (%)	%30	%40	%50	%55	%60	%70
PG.2.1.b	Ders dışı etkinliklere katılan öğrenci oranı (%)	%20	%25	%35	%45	%60	%70
PG.2.1.c	Sınav kaygısına yönelik gerçekleştirilen rehberlik toplantı sayısı	3	5	6	8	9	10
PG.2.1.d	Ulusal/uluslararası ve yerel projelere katılan öğrenci sayısı	50	60	100	120	150	200
PG.2.1.e	Ulusal/uluslararası ve yerel projelere rehberlik yapan öğretmen sayısı	30	30	30	30	30	30
PG.2.1.f	Okul bünyesinde yürütülen proje sayısı	12	12	12	12	12	12

No	PERFORMANS GÖSTERGESİ	Mevcut	HEDEF				
		2018	2019	2020	2021	2022	2023
PG.2.2.a	Mesleki rehberlik faaliyet sayısı	1	2	3	4	5	6
PG.2.2.b	Yetiştirme kurslarından memnuniyet oranı	%40	%50	%60	%65	%70	%80
PG.2.2.c	Sınav kaygısı yaşayan öğrenci oranı	%75	%50	%40	%30	%20	%10

2020 yılında tüm dünyayı etkileyen salgın hastalık süreci kurumumuzun eğitim öğretim kalite seviyesini de etkilemiştir. Bu dönemde uzaktan eğitime geçilmiştir. Ülkemizde internet erişiminin ve bilgi teknolojilerine ulaşımın eğitimin kalitesini belirlediği dönemde dezavantajlı coğrafyada eğitim veren kurumlarımız bu olumsuz durumdan derin etkilenmişlerdir. Çoğunlukla öğrenciler uzaktan eğitime erişimde zorluk yaşamışlardır. Dönemsel olarak yaşanan bu olumsuz durum yüz yüze eğitime geçildiği 2022 yılından sonra da etkilerini hissettirmektedir. Bu dönemden sonra açığın kapatılması amaçla çalışmalar yürütülse de tam anlamıyla sürecin etkilerinin atlatılması zamanla aşılacak bir sorundur.

Üçüncü tema olarak belirlenen “Kurumsal Kapasite” başlığı altında aşağıdaki hedefler belirlenmiştir.

No	PERFORMANS GÖSTERGESİ	Mevcut	HEDEF				
		2018	2019	2020	2021	2022	2023
PG.3.1.a	Okul servislerinden memnuniyet oranı (%)	%50	%55	%60	%70	%75	%80
PG.3.1.b	Yapılan tadilat sayısı	1	2	3	4	5	6
PG.3.1.c	Kişisel Gelişim alanında verilen seminer sayısı	1	2	3	4	5	6
PG.3.1.d	Okul temizliğinden memnuniyet oranı (%)	%50	%60	%70	%75	%80	%85

Yüz yüze eğitime devam edilen dönemlerde hedeflenen memnuniyet oranlarına genel olarak ulaşıldığı anlaşılmaktadır. Hedefler doğrultusunda öğrenci ve velilerin genel olarak olumlu bir bakışı söz konusu olmuştur. Bununla birlikte okul binasına 2022 yılında yapılan güçlendirmeyle birlikte okul binasının tamamen tadilata girmesi söz konusudur. Kişisel gelişim alanında kurumsal olarak hedeflerin altında kalınmış, 2023 yılında 1 hizmetiçi eğitim faaliyeti öğretmenler için, 2 kez olmak üzere yazar buluşması etkinliği öğrenciler için olmak üzere 3 kez bu alanda seminer gerçekleştirilmiştir.

1.3. Mevzuat Analizi

Türkiye Cumhuriyeti Milli Eğitim Bakanlığı'na bağlı bir kamu kurumu olarak faaliyetini yürüten kurumlarımız hizmetlerini aşağıdaki tabloda bazılarının sunulduğu yasal dayanaklarından alarak sürdürmektedir.

Tablo: Mevzuat Analizi	
TC. ANAYASASI	
Kanunlar	Tevhidi Tedrisat Kanunu Türk Harflerinin Kabul ve Tatbiki Hakkında Kanun İlköğretim ve Eğitim Kanunu Millî Eğitim Bakanlığına Bağlı Yüksek ve Orta Dereceli Okullar Öğretmenleri ile İlkokul Öğretmenlerinin Haftalık Ders Saatleri ile Ek Ders Ücretleri Hakkında Kanun Milli Eğitim Temel Kanunu Milli Eğitim Bakanlığının Teşkilat ve Görevleri Hakkında Kanun Öğretmenlik Meslek Kanunu
Cumhurbaşkanlığı Kararnameleri	Bakanlıklara Bağlı, İlgili, İlişkili Kurum Ve Kuruluşlar İle Diğer Kurum Ve Kuruluşların Teşkilatı Hakkında Cumhurbaşkanlığı Kararnamesi
Cumhurbaşkanı Kararları	Millî Eğitim Bakanlığı Yönetici ve Öğretmenlerinin Ders ve Ek Ders Saatlerine İlişkin Kararda Değişiklik Yapılmasına Dair Karar
Yönetmelikler	Millî Eğitim Bakanlığı Personeli Hizmet İçi Eğitim Yönetmeliği

	Millî Eğitim Bakanlığı Disiplin Amirleri Yönetmeliği
	Millî Eğitim Bakanlığı Ders Kitapları ve Eğitim Araçları Yönetmeliği
	Millî Eğitim Bakanlığı Rehberlik ve Psikolojik Danışma Hizmetleri Yönetmeliği
	Okul Servis Araçları Yönetmeliği
	Millî Eğitim Bakanlığı Eğitim Kurumları Sosyal Etkinlikler Yönetmeliği
	Millî Eğitim Bakanlığı Aday Memurlarının Yetiştirilmelerine İlişkin Yönetmelik
	Millî Eğitim Bakanlığı Öğretmenlerin Atama ve Yer Değiştirme Yönetmeliği
	Millî Eğitim Bakanlığı Taşıma Yoluyla Eğitime Erişim Yönetmeliği
	Millî Eğitim Bakanlığı Okul Öncesi Eğitim ve İlköğretim Kurumları Yönetmeliği
	Millî Eğitim Bakanlığına Bağlı Eğitim Kurumları Yönetici ve Öğretmenlerinin Norm Kadrolarına İlişkin Yönetmelik
	Millî Eğitim Bakanlığına Bağlı Okul Öğrencilerinin Kılık ve Kıyafetlerine Dair Yönetmelik ve diğerleri.

1.4. Üst Politika Belgeleri Analizi

Millî Eğitim Bakanlığı Strateji Geliştirme Başkanlığı, geleceğe dönük beklentilerini aşağıda verilen üst politika belgeleri dahilinde şekillendirmektedir. Bakanlık stratejik planı kurumsal silsile yöntemiyle, alt birimlerin özgün yapıları da dikkate alınarak il milli eğitim müdürlüklerince, ilçe milli eğitim müdürlüklerince ve kurumlar bazında oluşturularak hayata geçmektedir.

Tablo: Üst Politika Belgeleri	
1 - 12. KALKINMA PLANI	8 - MEB FAALİYET RAPORU
2 - ORTA VADELİ PROGRAM (2021 - 2023)	9 - MEB KALİTE ÇERÇEVESİ
3 - ORTA VADELİ MALİ PLAN (2021 - 2023)	10 - TÜRKİYE MESLEKİ VE TEKNİK EĞİTİM STRATEJİ BELGESİ
4 - AB EĞİTİM ÇERÇEVESİ	11 - HAYAT BOYU ÖĞRENME STRATEJİ BELGESİ
5 - OECD EĞİTİME BAKIŞ RAPORU	12 - ÖĞRETMEN STRATEJİ BELGESİ

1.5. Program ve Alt Program Analizi

Stratejik plan hazırlık sürecinde Milli Eğitim Bakanlığı 2022 Performans Programı incelenmiştir. Programın temel eğitim ve din öğretimi başlıklarında kurumlarımızı ilgilendiren alt program hedefleri şunlardır:

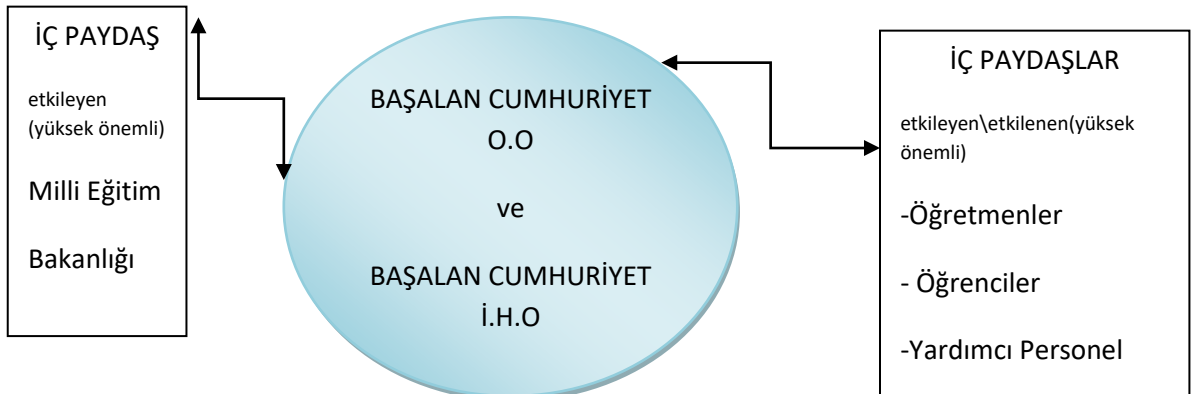
1. Okul öncesi ve temel eğitimde eğitim ve öğretime adil şartlar altında erişimin sürdürülmesi ve fırsat eşitliğinin artırılması.
2. Okul öncesi eğitim ve ilköğretimde öğrencilerimizin bilişsel, duygusal ve fiziksel olarak çok boyutlu gelişimlerinin sağlanması.
3. Din öğretiminde öğrencilerimizin bilişsel, duygusal ve fiziksel olarak çok boyutlu gelişimlerinin sağlanması.

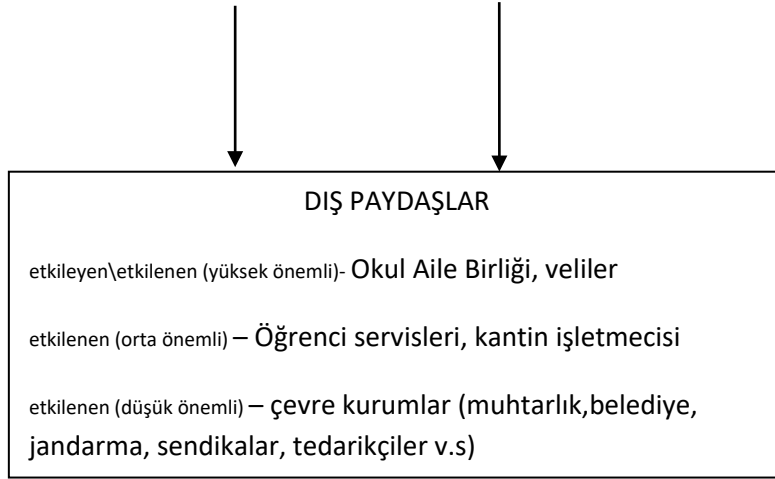
1.6. Faaliyet Alanları Ürün ve Hizmetlerin Belirlenmesi

Kurumlarımızda yürütülen faaliyetler ve hizmetler değerlendirildiğinde genel olarak üç başlık altında sıralanması söz konusudur.

1. Eğitim öğretim hizmetleri
2. İdari işler ve büro hizmetleri
3. Rehberlik çalışmaları.

1.7. Paydaş Analizi





Kurumlarımızın paydaşları analiz edildiğinde yukarıdaki tablo ortaya çıkmaktadır. Burada yararlanıcı pozisyonundaki öğrenciler kurumların varlık sebebidir. Onlar aynı zamanda kurumun bir parçası olarak ürün ve hizmetlerin kalitesini belirlemektedirler. Bu bakımdan hem yararlanıcı hem iç paydaş pozisyonundadırlar. Paydaş analizinde en önemli grup olan öğretmenler bu kalitede doğrudan söz sahibi olacak birimdir. Fiziki anlamda binada öğrenme ortamının sağlanması yardımcı personelin emeğiyle mümkündür. Bu anlamda yardımcı personeller de yüksek önem arz eden iç paydaşlardır.

Kurumları etkileyen üst birimler silsilesi genel olarak Milli Eğitim Bakanlığı şeklinde ifade edilmiştir. Valilik ve kaymakamlık gibi amir kurumlar Bakanlığın yetki genişliği ilkesiyle Bakanlık adına hareket eden kurumlardır. Yine İl ve İlçe Milli Eğitim Müdürlükleri bu silsilede Bakanlığın direktiflerini gerçekleştiren aracı üst birimlerdir.

Yararlanıcı pozisyonunda bulunan veliler ve okul aile birliği aynı zamanda alınan kararları etkileyebilen yüksek önemli dış paydaşlardır. Alınan kararlardan ve yapılan faaliyetlerden doğrudan etkilenen öğrenci servisleri ve kantin işletmecisi orta önem arz eden dış paydaşlardır. Bunlar dışında çevre kurumlar önem derecesi düşük olan dış paydaşlar olarak nitelendirilmiştir.

1.8. Kuruluş İçi Analiz

Okulumuzun fiziki şartları aşağıdaki tabloda sunulmuştur.

Okul Bölümleri		Özel Alanlar	Var	Yok
Okul Kat Sayısı	2	Çok Amaçlı Salon	VAR	
Derslik Sayısı	17	Çok Amaçlı Saha		YOK
Derslik Alanları (m2)	40	Kütüphane	VAR	
Kullanılan Derslik Sayısı	17	Fen Laboratuvarı		YOK
Şube Sayısı	17	Bilgisayar Laboratuvarı	VAR	
İdari Odaların Alanı (m2)	50	İş Atölyesi		YOK
Öğretmenler Odası (m2)	30	Beceri Atölyesi		YOK
Okul Oturum Alanı (m2)	656	Pansiyon		YOK
Okul Bahçesi (Açık Alan)(m2)	2000			
Okul Kapalı Alan (m2)	1300			
Sanatsal, bilimsel ve sportif amaçlı toplam alan (m ²)	80			
Kantin (m2)	20			
Tuvalet Sayısı	14			

Orta büyüklükte sayılabilecek okulumuz kırsal alandan kente göçün yoğun yaşandığı bir bölgede bulunduğu için geçmişten günümüze öğrenci sayısının azaldığı anlaşılmaktadır. Bu durum sınıflardaki yoğunluğun azalmasıyla olumlu değerlendirilebilirken gelecekte okulun kapanma riskini de gündeme getirmektedir.

OKULLAR (2023-2024 Eğitim öğretim yılı)	Kız	Erkek	Toplam
Başalan Cumhuriyet Ortaokulu	69	71	140
Başalan Cumhuriyet İmam Hatip Ortaokulu	34	42	76
Toplam	113	93	216
Dersliklerde öğretmen başına düşen öğrenci sayısı	~ 10		

Her geçen yıl azalan öğrenci sayısı sınıflarda şubelerin kapanmasına yol açmaktadır. Bu durum öğretmenlerin norm kadrolarını etkilemekte

dolayısıyla öğretmen sayısında da paralel olarak düşüş gerçekleşmektedir. Dersliklerde öğretmen başına düşen öğrenci sayısı oldukça düşmüştür.

Unvan	Erkek	Kadın	Toplam
Okul Müdürü ve Müdür Yardımcısı	3	0	3
Branş Öğretmeni	8	14	22
Rehber Öğretmen	0	2	2
Yardımcı Personel	2	0	2
Toplam Çalışan Sayıları	13	16	29

Kurumsal durum analizinin yapılması için en kritik birim olan öğretmenler grubuna anket yapılmıştır. 5 dereceli likert tipi ölçekle oluşturulan anketle 18 öğretmenin görüşleri alınmıştır. Sonuçlar aşağıdaki tablo dahilinde sunulmaktadır.

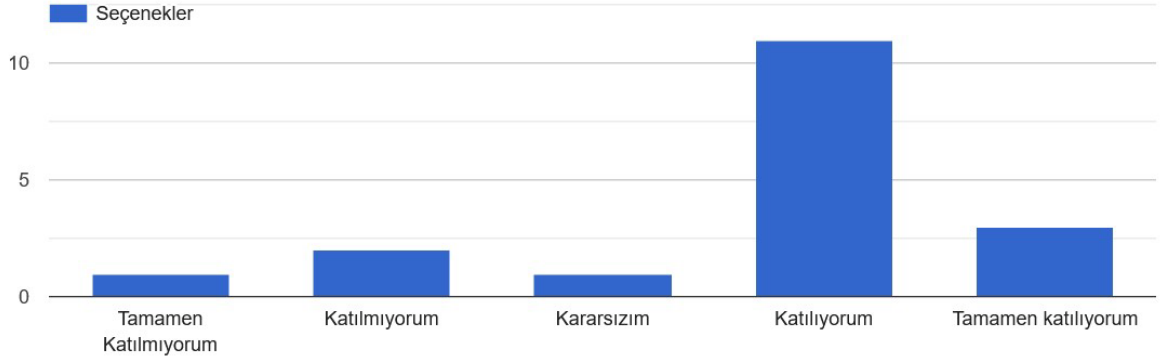
Sıra No	Maddeler	Katılıyorum	Kararsızım	Katılmıyorum
1	Okulumuzda alınan kararlar, çalışanların katılımıyla alınır.	13	1	4
2	Kurumdaki tüm duyurular çalışanlara zamanında iletilir.	14	1	3
3	Her türlü ödüllendirmede adil olma, tarafsızlık ve objektiflik esastır.	10	2	6
4	Kendimi, okulun değerli bir üyesi olarak görürüm.	14	1	3
5	Çalıştığım okul bana kendimi geliştirme imkânı tanımaktadır.	9	3	6
6	Okul, teknik araç ve gereç yönünden yeterli donanıma sahiptir.	3	3	12
7	Okulda çalışanlara yönelik sosyal ve kültürel faaliyetler düzenlenir.	10	4	4
8	Okulda öğretmenler arasında ayırım yapılmamaktadır.	12	5	3

9	Okulumuz yerelde ve toplum üzerinde olumlu etki bırakacak çalışmalar yapmaktadır.	12	3	3
10	Yöneticilerimiz, yaratıcı ve yenilikçi düşüncelerin üretilmesini teşvik etmektedirler.	11	4	3
11	Yöneticiler, okulun vizyonunu, stratejilerini, iyileştirmeye açık faaliyetleri desteklemektedirler.	12	2	4
12	Okulda öğretmenlerin şahsi kullanımına tahsis edilmiş alanlar bulunmaktadır.	5	5	8
13	Okulun temizlik, tertip ve düzeni yeterli düzeydedir.	6	5	7
14	Okulumuz iş tatminini olumlu etkileyecek kurum kültürüne sahiptir.	11	3	5

Anket sorularına güçlü şekilde verilen olumlu ve olumsuz örnekler değerlendirildiğinde;

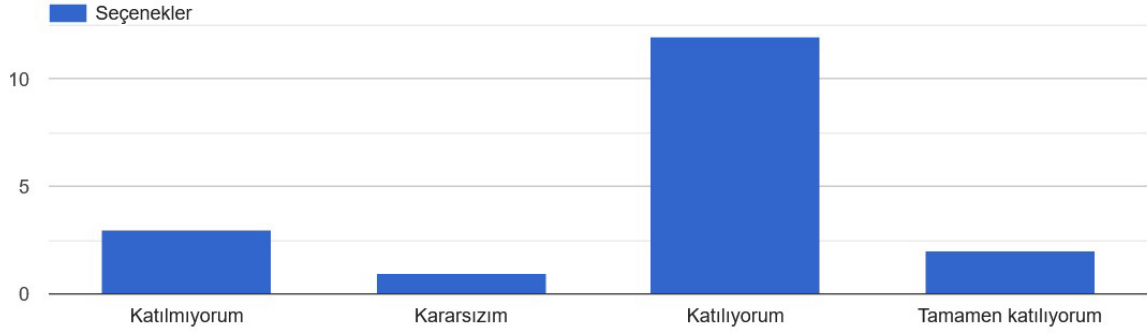
Kurumdaki tüm duyurular çalışanlara zamanında iletilir.

[Kopyala](#)



Kendimi, okulun değerli bir üyesi olarak görürüm.

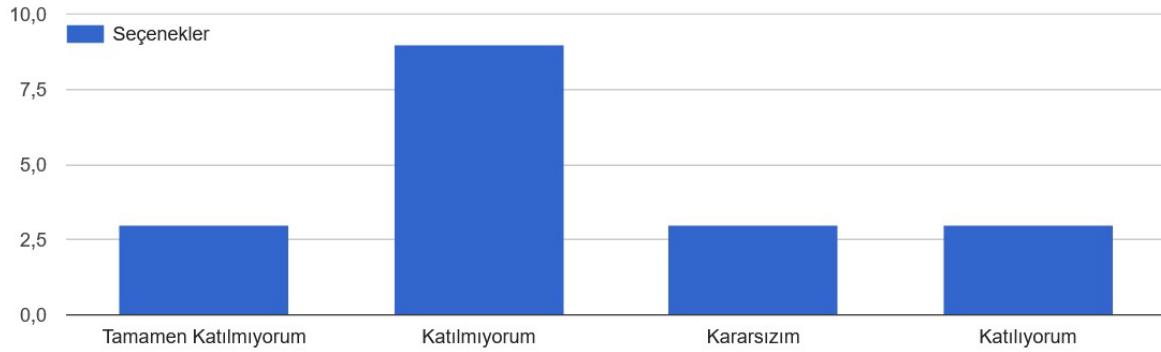
 Kopyala



Anket sorularına verilen güçlü yanıtlar okul kültürünün pozitif yanlarını işaret etmektedir. Kurumların en kritik çalışanları olan öğretmenler kendilerini değerli hissetmektedirler. İdare ile öğretmenler arasında güçlü iletişim kanallarının kurulduğu anlaşılmaktadır.

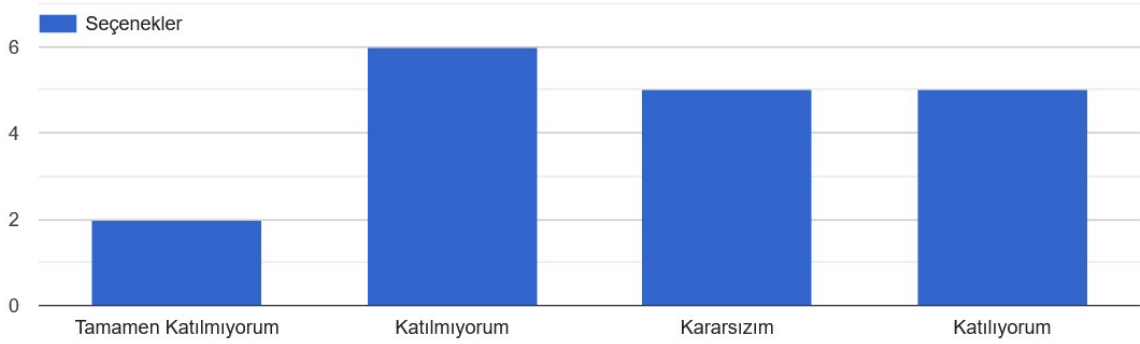
Okul, teknik araç ve gereç yönünden yeterli donanıma sahiptir.

 Kopyala



Okulda öğretmenlerin şahsi kullanımına tahsis edilmiş alanlar bulunmaktadır.

 Kopyala



Anket sorularına güçlü şekilde verilen olumsuz yanıtlar ise okulun fiziksel eksikliklerini ön plana çıkarmaktadır. Burada köy okulu olmanın olumsuz yanları öğretmenler tarafından vurgulanmaktadır.

1.9. PESTLE Analizi

Aşağıda verilen tabloda PESTLE (Politik, Ekonomik, Sosyal, Teknolojik, Legal ve Ekolojik Faktörler) analiz çalışmalarını içeren tablo bulunmaktadır.

<ul style="list-style-type: none"> • Köy okullarının yeniden açılmasına dönük iradenin yeniden gündeme gelmesi. 	<ul style="list-style-type: none"> • Bölgede temel ekonomik faaliyetler tarım ve hayvancılıktır.
GÜÇLÜ YÖNLER	ZAYIF YÖNLER
<p>dönük faaliyetlerin kurumlar üzerinden gerçekleştirilmesi.</p> <ul style="list-style-type: none"> • Mevzuat değişiklikleri • Din öğretiminin kırsal bölgelerde yaygınlaştırılması. • Son yıllarda dağınık yerleşimlerde yatılı bölge okullarına oranla taşımacılıkla eğitime erişme tercihi. 	<p>alanların varlığı nedeniyle getirisi yüksek tarımsal ürün yetiştirilemiyor olması.</p> <ul style="list-style-type: none"> • Miras yoluyla bölünen araziler kırdan kente göçün etkeni haline gelmiştir. • İnşaat işçiliğın baba mesleğı olarak yeni nesillerde tercih edilmesi.
SOSYAL/KÜLTÜREL FAKTÖRLER	TEKNOLOJİK FAKTÖRLER
<ul style="list-style-type: none"> • Kırsal alanda yerleşim söz konusu olduğundan eğitimin öncelikli ihtiyaç olarak görülmemesi. • Bölgede yüksek öğretim gören insan sayısının azlığı nedeniyle örnek teşkil edecek kişilere nadir rastlanılması. • Geleneksel yaşantıya bağlılığın güçlü olması nedeniyle kurumsal saygınlığın yüksek olması. 	<ul style="list-style-type: none"> • Bakanlığın teknolojik alanda yaptığı uygulamalar (MEBBİS, e-okul, FATİH Projesi vb.) • Bilişim Teknoloji sınıfının varlığı • İnternete ulaşımın zorluğu ve bilişim teknolojilerinin kullanımının yaygın olmaması.
YASAL/LEGAL FAKTÖRLER	EKOLOJİK FAKTÖRLER
<ul style="list-style-type: none"> • Kırsal alanda kamusal faaliyetlerin yürütülmesi amacıyla okul binalarının kullanımı. • Mevzuatta sık yapılan değişiklikler. 	<ul style="list-style-type: none"> • Okulumuzun bulunduğu bölge çevrenin insan yaşamına uygun olması. • Orman varlığı nedeniyle öğrencilerde çevre bilincinin yerleşmiş olması. • Doğal güzellik açısından çevrenin zengin bir potansiyele sahip olması.

1.10. GZFT Analizi

Aşağıda verilen tabloda GZFT (güçlü yanlar, zayıf yanlar, fırsatlar, tehditler.) analiz çalışmalarını içeren tablo bulunmaktadır.

<ul style="list-style-type: none"> • Öğretmen kadrosunun genç ve dinamik yapısı. • Okul binasının güçlendirme sonrası yenilenmesi. • Eğitimde kalitenin yükseltilmesine dönük kurum kültürünün varlığı. • İdare-öğretmen-çalışan iletişiminin güçlü olması. • Köy okullarına nazaran görece kalabalık öğrenci nüfusu ve öğretmen kadrosunun bulunması. • Temizlik ve diğer ihtiyaçların karşılanması için yardımcı personel varlığı. • Son yıllarda gerçekleştirilen kurum bazlı bütçe uygulamaları. 	<ul style="list-style-type: none"> • Bölgede eğitim öğretimin öncelikli ihtiyaç olarak gözükmemesi. • Şehir merkezine ulaşımın güçlüğü. Kadronun ulaşım için enerji, zaman ve maddi kayıp yaşıyor olması. • Okul kadrosunun ilk fırsatta merkeze tayin olma talebi • Taşımacılık yapılmasından dolayı öğrencilerin okul saatleri dışında okulda bulunmuyor olmamaları. • Öğrencilerin parçalanmış ailelere sahip olması, babaların uzakta çalışıyor olması.
FIRSATLAR	TEHDİTLER
<ul style="list-style-type: none"> • Kırsal alanda dezavantajlı konumda bulunan öğrenciler için bakanlığın, belediyelerin, il ve ilçe müdürlüklerinin destekleyen politikalarının varlığı. • Bölgenin en büyük okulunun olması. • İmam Hatip ve Ortaokul olarak alternatifli bir yapının varlığı. • Okulun, bölgenin ekonomik canlılığının yaşandığı merkezi bir yerinde kurulu olması. 	<ul style="list-style-type: none"> • Kırdan kente göç neticesinde öğrenci sayısının azalıyor olması. • Fiziki şartları kötü olan bölgelerden taşınmalı eğitimle gelen öğrencilerle kaza riskinin artması. • Okul giriş kapısının Samsun-Asarcık anayoluna açılıyor olması. • Öğretmenlerin atanma taleplerinin karşılanamaması.

1.11. Tespitler ve İhtiyaçların Belirlenmesi

2023-2024 Eğitim öğretim yılıyla birlikte yeni binasında temiz bir sayfa açılıyor olmasının heyecanıyla mutlu bir başlangıç yapılacağı kanaati oluşmaktadır. Bir süredir birlikte çalışan genç öğretmen kadrosuyla, dinamik idari yapısıyla geleceğe umutla bakılan kurumumuzda; akademik başarının salgın hastalık süreci etkisinin azalması ve planlanan ilave çalışmalarla yükseleceğine olan inanç tüm personel tarafından ifade edilmektedir.

Akademik başarının artırılması yanında kültürel ve sanatsal etkinliklerin artırılmasına dönük çalışmalar da planlanmaktadır. Okul kütüphanesinin zenginleştirilmesi, görsel sanatlar ve müzik sınıfları, öykü yazma atölyesiyle birlikte bu unsurların bir araya toplanarak okul içerisinde “sanat sokağı” oluşturulması hedeflenmektedir.

Kurumumuz yakınlarında sportif faaliyetlerin yürütüldüğü alanların inşa edilmesine dönük planlamalar bu alanda da farklı hedeflerin ortaya çıkmasına kaynaklık etmektedir.

Tamamlanan alt yapısının yanında bilişim teknoloji sınıfında eskiyen bilgisayarların yenilenmeye ihtiyacı vardır.

Okul mescitlerinin ve şadırvanının aktif hale getirilerek özellikle İmam Hatip bünyesinde ihtiyaç duyulan uygulama alanlarına kavuşulmuştur. Bu alanların tefrişi için hayırseverlerden yardım beklenmektedir.

2.MİSYON, VİZYON, TEMEL DEĞERLER

2.1.Misyonumuz

Yeniliklere açık, sürekli kendini geliştiren genç öğretmen kadrosuyla, öğrenci merkezli eğitim veren, teknolojiyi kullanan, velilerin ihtiyaç duydukları her an okul idaresi ve öğretmenlerine ulaşım rehberlik hizmetlerini alabildikleri, öğrencilerinin başarılarını ön planda tutup, kaliteden ödün vermeyen çağdaş bir eğitim kurumuyuz.

2.2.Vizyonumuz

Sürekli gelişme düşüncesinden hareketle, yenilikleri destekleyen özgüveni yüksek sosyal, kültürel ve sportif faaliyetlerde adından söz ettiren, mezun ettiği her bireyin başarılarıyla gurur duyduğu ideal bir okul olmak.

2.3.Temel Değerlerimiz

1. İnaniyoruz ki; sevgi hoşgörü ve güven eğitimin can damarıdır.
2. İnaniyoruz ki; öğrencilerin öğrenmeyi öğrenmesi ilk önceliktir.
3. Öğrencilerin ilgi, ihtiyaç ve yeteneklerinin birbirinden tamamen farklı olduğunun bilincindeyiz ve öğrencilerimizden aynı başarıyı beklemek yerine onların başarılarını kendileriyle yarıştırmakla değerlendirmeye çalışırız.
4. "Öğrenci Merkezli Öğretimi" kalite oluşturmanın en etkili değerlerinden biri olarak kabul eder ve bunu yaşama geçirmeye çalışırız.
5. Bunun için: Biz öğrencilerimizin başarısını arttırmak için birlikte sorumluluk alır, verimli şekilde çalışırız.
6. İnaniyoruz ki; öğrenciler bütün çalışmalarımızın odak noktasıdır , amacımıza temel oluşturur.

3.GELECEĞE BAKIŞ

3.1.Amaç, hedef ve Stratejiler

Tema1: Eğitim ve öğretime erişim.

Amaç1. Öğrencilerin eğitim öğretime etkin katılımlarıyla donanımlı olarak bir üst öğrenime geçişi sağlanacaktır.

Hedef 1.1. Kayıt bölgesinde yer alan öğrencilerin okula devam oranlarının artırılması sağlanacaktır.

Hedef 1.2. Öğrencilerin okula uyum sorunlarını ve öğrenme kayıpları önleyici çalışmalar yapılacaktır.

Stratejiler: 1. Öğrencilerin devamsızlık nedenleri tespit edilerek devamsızlığa neden olan etmenler tespit edilecektir.

2. Okul rehberlik servisi aracılığı ile sürekli devamsızlık yapan öğrencilerle ve velilerle görüşülerek okul tarafından çözülebilecek sorunların giderilmesi sağlanacaktır.

Tema 2: Eğitim öğretimde kalite

Amaç 1. Öğrencilere medeniyetimizin ve insanlığın ortak değerleriyle çağın gereklerine uygun bilgi, beceri, tutum ve davranışlar kazandırılacaktır.

Hedef 1.1. Öğrencilerin akademik başarılarını artırmaya yönelik bütüncül çalışmalar yürütülecektir.

Stratejiler: 1. Özel gereksinimli, uyum problem yaşayan, dezavantajlı öğrencilerle düzenli olarak birebir görüşmeler gerçekleştirilecektir.

2. Özel gereksinimli, uyum problem yaşayan, dezavantajlı öğrenci velileri başta olmak üzere gerekli görüldükçe velilerle birebir görüşmeler yapılarak öğrencilerin çok yönlü desteklenmesi sağlanacaktır.

Amaç 2. Öğrencilerin bilimsel, kültürel, sanatsal, sportif ve toplum hizmeti alanlarında ders dışı etkinliklere katılım oranı artırılabacaktır.

Hedef 2.1. Ortaokul kademesinde öğrencilerin kaliteli eğitime erişimleri fırsat eşitliği temelinde artırılarak bilişsel, duyuşsal ve fiziksel olarak çok yönlü gelişimleri sağlanacak ve temel hayat becerilerini edinmiş öğrenciler yetiştirilecektir.

Stratejiler: 1. Her bir öğrencinin bir kulüp faaliyetinde aktif olarak yer alması sağlanarak kulüp faaliyetlerinin etkinliği artırılabacaktır.

2. Öğrencilerin seviyelerine uygun olarak toplumsal sorunların çözümüne katkı sağlamak ve farkındalık oluşturmak amacıyla afet ve acil durum, çevre, eğitim, spor, kültür ve turizm, sağlık ve sosyal hizmetler alanlarında toplum hizmeti faaliyetlerine katılımları artırılabacaktır.

3. Diğer kurum ve kuruluşlarla iş birliği içerisinde yürütülen bilimsel, sosyal, kültürel, sanatsal ve sportif alanlardaki faaliyetler artırılabacaktır.

4. Okul bahçeleri çocukların geleneksel oyunlarla vakit geçirmelerini sağlayacak ve gelişimlerini destekleyecek şekilde etkin olarak kullanılacaktır

5. Öğrencilerin yerel, ulusal ve uluslararası proje ve yarışmalara katılmaları teşvik edilecektir.

6. e-okul sisteminde bulunan sosyal etkinlik modülünde gerçekleştirilen etkinlikler işlenecektir.

7. Okul bahçeleri geleneksel çocuk oyunlarına yönelik düzenlenecektir.

8. Öğrenci seviyesine ve öğretim programı kazanımlarına uygun olarak geleneksel çocuk oyunları ders içi etkinliklerde kullanılacaktır.

9. Eğitim- öğretim yılı içerisinde okullarda geleneksel çocuk oyunları şenliği yapılacaktır

10. Okul kütüphanesi zenginleştirilecek, öğrencilerin kitap okumasını teşvik edecek etkinlikler düzenlenecektir.

Amaç 3. Velileri de sürece dahil ederek daha nitelikli bir okul ortamı için etkin bir okul-aile birliği mekanizması geliştirilecektir.

Hedef 3.1. Okul-aile birliğini güçlendirecek faaliyetler düzenlenecektir.

Stratejiler: 1. Okul-aile birliği sistemini işlevsel hale getirmek için velilerin karar sürecine dahil edilmeleri sağlanacaktır.

2. Okul-aile işbirliğini kuvvetlendirmek amacıyla toplantı dışı sosyal ve kültürel faaliyetler düzenlenerek okul kültürünü benimsemeleri sağlanacaktır.

3. Dönem sonlarında veli kurum memnuniyet anketleri düzenlenerek eksikler ve geliştirilmesi gereken alanlar tespit edilecek, bunlara yönelik gereken önlemler alınacaktır.

Tema 3: Kurumsal kapasite

Amaç 1. Eğitim ortamlarının fiziki imkânları geliştirilecektir.

Hedef 1.1. Temel eğitimde okulların niteliğini arttıracak uygulamalara ve çalışmalara yer verilmesi sağlanacaktır.

Stratejiler 1. Fiziki mekânların (derslikler, spor salonu, kütüphaneler, atölyeler vb.) iyileştirilmesi için kamu idareleri, belediyeler ve işverenlerle iş birlikleri yapılacaktır.

2. Okul bahçeleri geleneksel çocuk oyunlarına yönelik olarak düzenlenerek alanlar oluşturulacaktır.

Amaç 2. Okulun eğitimin temel ilkeleri doğrultusunda niteliğini arttırmak amacıyla kurumsal kapasite geliştirilecektir.

Hedef 2.1. Eğitim ve öğretimin sağlıklı ve güvenli bir ortamda gerçekleştirilmesi için okul sağlığı ve güvenliği geliştirilecektir.

Stratejiler 1. Eğitim ortamları iş sağlığı ve güvenliği yönergesine uygun hâle getirilecektir.

2. Öğrenci, öğretmen ve velilerde farkındalık oluşturmak için bağımlılıkla mücadele, akran zorbalığı, siber zorbalık, sağlıklı beslenme ve obezite, hijyen, bulaşıcı hastalıklar ve gıda güvenliği gibi konularda alan uzmanları ile iş birliğinde eğitimler düzenlenecektir.

3. Doğa, insan ve teknoloji kaynaklı (deprem, sel, heyelan, yangın, çığ ve salgın hastalıklar vd.) afetlere karşı gerekli tedbirlerin alınması için çalışmalar yapılacaktır.

4. Doğa, insan ve teknoloji kaynaklı (deprem, sel, heyelan, yangın, çığ ve salgın hastalıklar vd.) konularında alan uzmanları ile iş birliğinde öğretmen ve öğrencilere farkındalık eğitimleri verilecektir.

5. Okulun afet ve acil durum eylem planının güncel tutulması sağlanacaktır.

6. Afet ve acil durum tatbikatları düzenlenecektir.

Amaç 3. Okulun eğitimin temel ilkeleri doğrultusunda niteliğini arttırmak amacıyla kurumsal kapasite geliştirilecektir.

Hedef 3.1. Kurum personelinin mesleki gelişimlerinin artırılması sağlanacaktır.

Stratejiler 1. S1Okul yöneticilerinin ve öğretmenlerin mesleki gelişim ihtiyaçları tespit edilerek bu ihtiyaçları gidermeye yönelik bir mesleki gelişim planı hazırlanacaktır.

2. Bakanlık, diğer kurum ve kuruluşlarla yapılan iş birlikleri kapsamında yardımcı personelin görev alanı ile ilgili iş başı eğitim almaları sağlanacaktır.

3. Okul öğretmenlerinin alanlarında mesleki gelişimlerini ve öğretmenlik yeterliklerini geliştirmek için mahalli ve merkezi düzeyde eğitim almaları sağlanacaktır.

4. Okul yöneticilerinin ve öğretmenlerin dijital platformlar aracılığıyla verilen eğitimlere katılmaları teşvik edilecektir.

5. Okul personelinin motivasyon, iş doyum ve kurumsal bağlılık düzeylerini artıracak çalışmalar yapılacaktır.

3.2. Performans Göstergeleri

Tema 1: Eğitim ve Öğretime Erişim

TEMA	Eğitim ve Öğretime Erişim					
Okul/Kurum Türü:	Ortaokul					
AMAÇ-1	Öğrencilerin eğitim öğretime etkin katılımlarıyla donanımlı olarak bir üst öğrenime geçişi sağlanacaktır.					
HEDEF-1.1.	Kayıt bölgesinde yer alan öğrencilerin okula devam oranlarının artırılması sağlanacaktır.					
Performans Göstergeleri	Plan Dönemi Başlangıç Değeri	2024	2025	2026	2027	2028
PG 1.1.1. 20 gün ve üzeri özürsüz devamsızlık yapan öğrenci oranı (%)	1	0	0	0	0	0
Stratejiler	S-1.1.1. Öğrencilerin devamsızlık nedenleri tespit edilerek devamsızlığa neden olan etmenler tespit edilecektir. Okul rehberlik servisi aracılığı ile sürekli devamsızlık yapan öğrencilerle ve velilerle görüşülerek okul tarafından çözülebilecek sorunların giderilmesi sağlanacaktır.					

TEMA	Eğitim ve Öğretime Erişim					
Okul/Kurum Türü:	Ortaokul					
AMAÇ-1	A1. Eğitime erişim ve fırsat eşitliği çerçevesinde kayıt bölgesinde yer alan öğrencilerin etkin bir şekilde eğitim-öğretim sürecine dâhil olmaları ve devamları sağlanacaktır.					
HEDEF-1.2.	H2 Öğrencilerin okula uyum sorunlarını ve öğrenme kayıpları önleyici çalışmalar yapılacaktır.					
Performans Göstergeleri	Plan Dönemi Başlangıç	2024	2025	2026	2027	2028

	Değeri					
PG1. Destek eğitim odasından yararlanan öğrenci sayısı.	8	10	10	10	10	10
PG. Uyum problemi yaşayan öğrencilerle gerçekleştirilen görüşme sayısı	24	20	15	10	8	5
PG. Uyum problemi yaşayan öğrencilerin velileri ile gerçekleştirilen görüşme sayısı	24	20	15	10	8	5
Stratejiler	<p>S. Özel gereksinimli, uyum problem yaşayan, dezavantajlı öğrencilerle düzenli olarak birebir görüşmeler gerçekleştirilecektir.</p> <p>S. Özel gereksinimli, uyum problem yaşayan, dezavantajlı öğrenci velileri başta olmak üzere gerekli görüldükçe velilerle birebir görüşmeler yapılarak öğrencilerin çok yönlü desteklenmesi sağlanacaktır.</p>					

Tema 2: Eğitim ve Öğretimde Kalite

TEMA	Eğitim ve Öğretimde Kalite					
Okul/Kurum Türü:	Ortaokul					
AMAÇ-1	A1. Öğrencilere medeniyetimizin ve insanlığın ortak değerleriyle çağın gereklerine uygun bilgi, beceri, tutum ve davranışlar kazandırılacaktır.					
HEDEF-1.1	H1. Öğrencilerin akademik başarılarını artırmaya yönelik bütüncül çalışmalar yürütülecektir.					
Performans Göstergeleri	Plan Dönemi Başlangıç Değeri	2024	2025	2026	2027	2028
PG 1.1 Matematik dersi yılsonu puanı ortalaması	52	54	56	58	60	62
PG 1.2 Türkçe dersi yılsonu puanı ortalaması	62	64	66	68	70	70
PG 1.3 Fen Bilimleri dersi yılsonu puanı ortalaması	67	68	70	72	74	74
PG 1.4 Sosyal Bilimler dersi yılsonu puanı ortalaması	60	62	64	66	68	70
PG 1.5 Yabancı dil dersi yıl sonu puanı	55	57	59	61	63	65

ortalaması						
PG . Bir eğitim ve öğretim yılında destekleme ve yetiştirme kurslarına kayıt yaptıran öğrenci oranı (%)	-	10	20	30	40	45
Stratejiler	<p>S1 Öğrencilerin kazanım eksiklikleri tespit edilerek destekleme ve yetiştirme kurslarıyla akademik yeterliklerinin artırılması sağlanacaktır.</p> <p>S1. Öğrencilerin genel derslerdeki kazanım eksiklikleri tespit edilerek destekleme ve yetiştirme kurslarıyla akademik yeterliklerinin artırılması sağlanacaktır.</p> <p>S2. Dijital platformlar aracılığıyla öğrencilerin tamamlayıcı ve destekleyici eğitim almaları sağlanacaktır.</p> <p>S3. DYK'lara yönelik ders içeriklerine katkı sağlayacak etkinlik, okuma vb aktivitelerin zenginleştirilmesi sağlanacaktır.</p> <p>S4. DYK içerikleri öğrencinin hazır bulunuşluk seviyesi dikkate alınarak hazırlanacaktır.</p>					

TEMA	Eğitim ve Öğretimde Kalite					
Okul/Kurum Türü:	Ortaokul					
AMAÇ-2	Ortaokul kademesinde öğrencilerin kaliteli eğitime erişimleri fırsat eşitliği temelinde artırılarak bilişsel, duyuşsal ve fiziksel olarak çok yönlü gelişimleri sağlanacak ve temel hayat becerilerini edinmiş öğrenciler yetiştirilecektir.					
HEDEF-2.1	Öğrencilerin bilimsel, kültürel, sanatsal, sportif ve toplum hizmeti alanlarında ders dışı etkinliklere katılım oranı artırılabacaktır.					
Performans Göstergeleri	Plan Dönemi Başlangıç Değeri	2024	2025	2026	2027	2028
PG 1.1 Okulda bir eğitim ve öğretim döneminde bilimsel, kültürel, sanatsal ve sportif alanlarda en az bir faaliyete katılan öğrenci oranı (%)	50	55	60	65	70	75
PG 1.2 Bir eğitim ve öğretim yılında yerel, ulusal ve uluslararası proje, yarışma vb. etkinliklere katılan öğrenci oranı (%)	35	40	45	50	55	60
PG 1.3 Okulda bir eğitim ve öğretim yılında geleneksel çocuk oyunları alt başlığında en az bir faaliyete katılan öğrenci oranı (%)	25	30	35	40	45	50

Öğrenci başına okunan kitap sayısı	10	12	14	16	18	20
Stratejiler	<p>S1 Her bir öğrencinin bir kulüp faaliyetinde aktif olarak yer alması sağlanarak kulüp faaliyetlerinin etkinliği artırılabacaktır.</p> <p>S2 Öğrencilerin seviyelerine uygun olarak toplumsal sorunların çözümüne katkı sağlamak ve farkındalık oluşturmak amacıyla afet ve acil durum, çevre, eğitim, spor, kültür ve turizm, sağlık ve sosyal hizmetler alanlarında toplum hizmeti faaliyetlerine katılımları artırılabacaktır.</p> <p>S4 Diğer kurum ve kuruluşlarla iş birliği içerisinde yürütülen bilimsel, sosyal, kültürel, sanatsal ve sportif alanlardaki faaliyetler artırılabacaktır.</p> <p>S5 Okul bahçeleri çocukların geleneksel oyunlarla vakit geçirmelerini sağlayacak ve gelişimlerini destekleyecek şekilde etkin olarak kullanılacaktır</p> <p>S7 Öğrencilerin yerel, ulusal ve uluslararası proje ve yarışmalara katılmaları teşvik edilecektir.</p> <p>S8 E-okul sisteminde bulunan sosyal etkinlik modülünde gerçekleştirilen etkinlikler işlenecektir.</p> <p>S9 Okul bahçeleri geleneksel çocuk oyunlarına yönelik düzenlenecektir.</p> <p>S10 Öğrenci seviyesine ve öğretim programı kazanımlarına uygun olarak geleneksel çocuk oyunları ders içi etkinliklerde kullanılacaktır.</p> <p>S11 Eğitim- öğretim yılı içerisinde okullarda geleneksel çocuk oyunları şenliği yapılacaktır</p> <p>S 12Okul kütüphanesi zenginleştirilecek, öğrencilerin kitap okumasını teşvik edecek etkinlikler düzenlenecektir.</p>					

TEMA	Eğitim ve Öğretimde Kalite					
Okul/Kurum Türü:	Ortaokul					
AMAÇ-3	Velileri de sürece dahil ederek daha nitelikli bir okul ortamı için etkin bir okul-aile birliği mekanizması geliştirilecektir.					
HEDEF-3.1	Okul-aile birliğini güçlendirecek faaliyetler düzenlenecektir.					
Performans Göstergeleri	Plan Dönemi Başlangıç Değeri	2024	2025	2026	2027	2028
PG. Düzenlenen okul-aile birliği toplantı sayısı	2	3	4	4	4	4
PG. Düzenlenen okul-aile birliği toplantılarına	40	50	60	70	80	85

katılan veli oranı (%)						
Veli kurum memnuniyet düzeyi (%)	80	85	90	95	96	98
Stratejiler	<ul style="list-style-type: none"> Okul-aile birliđi sistemini işlevsel hale getirmek için velilerin karar sürecine dahil edilmeleri sağlanacaktır. Okul-aile işbirliğini kuvvetlendirmek amacıyla toplantı dışı sosyal ve kültürel faaliyetler düzenlenerek okul kültürünü benimsemeleri sağlanacaktır. Dönem sonlarında veli kurum memnuniyet anketleri düzenlenerek eksikler ve geliştirilmesi gereken alanlar tespit edilecek, bunlara yönelik gereken önlemler alınacaktır. 					

Tema 3: Kurumsal Kapasite

TEMA	Kurumsal Kapasite					
Okul/Kurum Türü:	Ortaokul					
AMAÇ-1	Eđitim ortamlarının fiziki imkânları geliştirilecektir					
HEDEF-1.1.	Temel eğitimde okulların niteliđini arttıracak uygulamalara ve çalışmalarına yer verilmesi sağlanacaktır.					
Performans Göstergeleri	Plan Dönemi Başlangıç Deđeri	2024	2025	2026	2027	2028
PG 1.1 İyileştirilen fiziki mekân sayısı.	1	1	1	1	1	1
Stratejiler	<p>Fiziki mekânların (derslikler, spor salonu, kütüphaneler, atölyeler vb.) iyileştirilmesi için kamu idareleri, belediyeler ve işverenlerle iş birlikleri yapılacaktır.</p> <p>Okul bahçeleri geleneksel çocuk oyunlarına yönelik olarak düzenlenerek alanlar oluşturulacaktır.</p>					

TEMA	Kurumsal Kapasite					
Okul/Kurum Türü:	Ortaokul					
AMAÇ-2	Okulun eğitimin temel ilkeleri doğrultusunda niteliđini arttırmak amacıyla kurumsal kapasite geliştirilecektir.					
HEDEF-2.1	Eđitim ve öğretimin sağlıklı ve güvenli bir ortamda gerçekleştirilmesi için okul sağlığı ve güvenliđi geliştirilecektir.					

Performans Göstergeleri		Plan Dönemi Başlangıç Değeri	2024	2025	2026	2027	2028
PG 1.2 Bağımlılıkla mücadele ile ilgili konularda eğitim alan öğrenci ve öğretmen sayısı	Öğrenci Sayısı	130	150	170	190	210	230
	Veli Sayısı	5	10	15	20	25	30
	Öğretmen Sayısı	-	5	6	7	8	10
PG 1.3 Akran zorbalığı ve siber zorbalıkla ilgili konularda eğitim alan öğretmen, öğrenci ve veli sayısı	Öğrenci Sayısı	130	150	170	190	210	230
	Veli Sayısı	5	10	15	20	25	30
	Öğretmen Sayısı	-	5	6	7	8	10
PG 1.4 Sağlıklı beslenme ve obezite ile ilgili konularda verilen eğitim alan öğrenci, öğretmen ve veli sayısı	Öğrenci Sayısı	130	150	170	190	210	230
	Veli Sayısı	5	10	15	20	25	30
	Öğretmen Sayısı	-	5	6	7	8	10
PG 1.5 Hijyen, gıda güvenliği, bulaşıcı hastalıklar ile ilgili konularda verilen eğitim alan öğrenci, öğretmen ve personel sayısı	Öğrenci Sayısı	130	150	170	190	210	230
	Personel Sayısı	5	10	15	20	25	30
	Öğretmen Sayısı	-	5	6	7	8	10
PG 1.7 Afet ve acil durum tatbikat sayısı		4	5	6	6	6	6
Stratejiler	S1 Eğitim ortamları iş sağlığı ve güvenliği yönergesine uygun hâle getirilecektir.						
	S2 Öğrenci, öğretmen ve velilerde farkındalık oluşturmak için bağımlılıkla mücadele, akran zorbalığı, siber zorbalık, sağlıklı beslenme ve obezite, hijyen, bulaşıcı hastalıklar ve gıda güvenliği gibi konularda alan uzmanları ile iş birliğinde eğitimler düzenlenecektir.						
	S3 Doğa, insan ve teknoloji kaynaklı (deprem, sel, heyelan, yangın, çığ ve salgın hastalıklar vd.) afetlere karşı gerekli tedbirlerin alınması için çalışmalar yapılacaktır.						
	S4 Doğa, insan ve teknoloji kaynaklı (deprem, sel, heyelan, yangın, çığ ve salgın hastalıklar vd.) konularında alan uzmanları ile iş birliğinde öğretmen ve öğrencilere farkındalık eğitimleri verilecektir.						
	S5 Okulun afet ve acil durum eylem planının güncel tutulması sağlanacaktır.						

	S6 Afet ve acil durum tatbikatları düzenlenecektir.
--	---

TEMA	Kurumsal Kapasite					
Okul/Kurum Türü:	Ortaokul					
AMAÇ-3	Okulun eğitimin temel ilkeleri doğrultusunda niteliğini arttırmak amacıyla kurumsal kapasite geliştirilecektir.					
HEDEF-3.1	Kurum personelinin mesleki gelişimlerinin artırılması sağlanacaktır.					
Performans Göstergeleri	Plan Dönemi Başlangıç Değeri	2024	2025	2026	2027	2028
PG 1.1 Hizmet içi eğitim alan yönetici sayısı	3	3	3	3	3	3
PG 1.1 Hizmet içi eğitim alan öğretmen sayısı	10	12	12	12	12	12
PG 1.3 Uzaktan hizmet içi eğitime katılan öğretmen sayısı	12	12	12	12	12	12
PG 1.4 Ulusal ve uluslararası projelere katılım sağlayan öğretmen sayısı	1	2	3	4	5	5
Stratejiler	<p>S1 Okul yöneticilerinin ve öğretmenlerin mesleki gelişim ihtiyaçları tespit edilerek bu ihtiyaçları gidermeye yönelik bir mesleki gelişim planı hazırlanacaktır.</p> <p>S2 Bakanlık, diğer kurum ve kuruluşlarla yapılan iş birlikleri kapsamında yardımcı personelin görev alanı ile ilgili iş başı eğitim almaları sağlanacaktır.</p> <p>S3 Okul öğretmenlerinin alanlarında mesleki gelişimlerini ve öğretmenlik yeterliklerini geliştirmek için mahalli ve merkezi düzeyde eğitim almaları sağlanacaktır.</p> <p>S4 Okul yöneticilerinin ve öğretmenlerin dijital platformlar aracılığıyla verilen eğitimlere katılmaları teşvik edilecektir.</p> <p>S5 Okul personelinin motivasyon, iş doyum ve kurumsal bağlılık düzeylerini artıracak çalışmalar yapılacaktır.</p>					

4.MALİYETLENDİRME

Müdürlüğümüz stratejik planında tespitler ve ihtiyaçlar; durum analizi aşamalarında öne çıkan, durum analizini özetleyebilecek türde ifadelerden oluşturulmuştur. Durum analizinde yer alan her bir başlıkta yapılan değerlendirmeler sonucunda belirlenmiş olan tespitler ve ihtiyaçlardan Müdürlüğümüzün stratejik planının mimarisi ve hedef kartlarının oluşturulmasında yararlanılmıştır. Durum analizi çalışmaları sonucunda elde edilen bulgulara hedef kartlarında yer verilmiştir.

Tablo4.1.Tahmini Maliyet Tablosu

	2024	2025	2026	2027	2028	Toplam Maliyet
Tema1 Amaç1	0	0	0	0	0	0
Hedef 1.	0	0	0	0	0	0
Hedef 2.	0	0	0	0	0	0
Tema 2 Amaç1	5000	7000	80000	90000	10000	39000
Hedef 2.	5000 TL	7000TL	8000TL	9000TL	10000TL	39000TL
Amaç 3.	0	0	0	0	0	0
Tema 3 Amaç 1.	10000 TL	12000TL	14000TL	16000TL	18000TL	70000TL
Amaç 2.	5000TL	7000TL	8000TL	9000TL	10000TL	39000TL
Amaç 3	0	0	0	0	0	0
Genel Yönetim Giderleri	5000TL	6000TL	8000TL	9000TL	10000TL	38000TL
TOPLAM	30000TL	39000TL	46000TL	52000TL	58000TL	225000TL

5.İZLEME VE DEĞERLENDİRME

5.1. 2024 - 2028 STRATEJİK PLANI İZLEME VE DEĞERLENDİRME MODELİ

Okulumuz Stratejik Planı izleme ve değerlendirme çalışmalarında 5 yıllık Stratejik Planın izlenmesi ve 1 yıllık gelişim planının izlenmesi olarak ikili bir ayrıma gidilecektir.

Stratejik planın izlenmesinde 6 aylık dönemlerde izleme yapılacak denetim birimleri, il ve ilçe millî eğitim müdürlüğü ve Bakanlık denetim ve kontrollerine hazır halde tutulacaktır.

Yıllık planın uygulanmasında yürütme ekipleri ve eylem sorumlularıyla aylık ilerleme toplantıları yapılacaktır. Toplantıda bir önceki ayda yapılanlar ve bir sonraki ayda yapılacaklar görüşülüp karara bağlanacaktır.

5.2. İZLEME VE DEĞERLENDİRME SÜRECİNİN İŞLEYİŞİ

İzleme ve değerlendirme sürecinin işleyişi ana hatları ile aşağıdaki şekilde özetlenmiştir. Başalan Cumhuriyet O.O/İ.H.O Müdürlüğü 2024 – 2028 Stratejik Planı'nda yer alan performans göstergelerinin gerçekleşme durumlarının tespiti her eğitim öğretim yılında iki kez yapılacaktır. Hedeflerin paydaşlarla tekrar paylaşımı ve hatırlatılması için ilk tespit eğitim öğretim yılının başında diğeri ise hedeflerde nerde olduğunu tespit etmek ve daha iyi değerlendirme yapabilmek için eğitim öğretim yılının sonunda yapılır.

Tablo 5.3 : İzleme ve Değerlendirme Şablonu

2024-2025 Eğitim Öğretim Yılı Stratejik Plan İzleme ve Değerlendirme Tablosu					
A1					
H1.1					
Hedef 1.1 Performansı					
Sorumlu Birim					
Performans Göstergesi	Hedefe Etkisi (%)	Plan Dönemi Başlangıç Değeri*(A)	İzleme Dönemindeki Yıl Sonu Hedeflenen Değer(B)	İzleme Dönemindeki Gerçekleşme Değeri (C)	Performans (%) (C-A) / (B-A)
PG1.1.1Her Dönem sınıf velilerine yönelik düzenlenen Etkinlik sayısı					

PG1.1.2En Az bir aile eđitimi alan Veli oranı (yüzde)					
Hedefe İlişkin Deęerlendirmeler					

Ekler